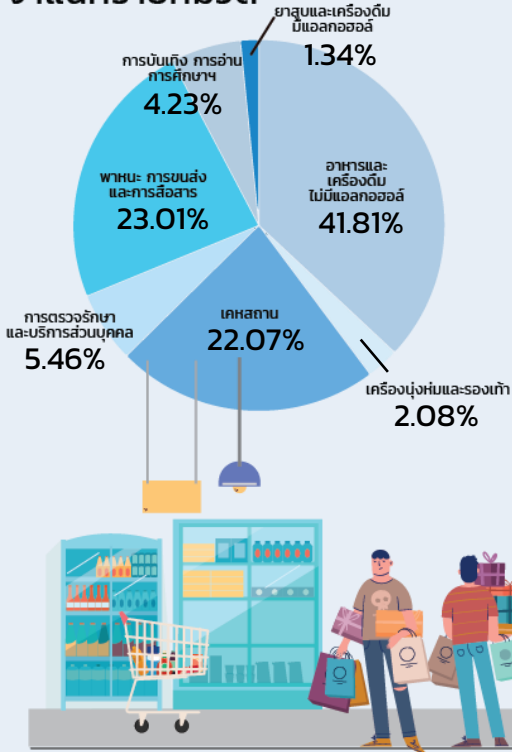


# สัดส่วนน้ำหนัก จำแนกรายหมวด



# อัตราเงินเฟ้อทั่วไป เดือนพฤศจิกายน 2566 อยู่ที่ร้อยละ -0.44 (YoY)

ดัชนีราคาผู้บริโภคของไทยเดือนพฤศจิกายน 2566 เท่ากับ 107.45

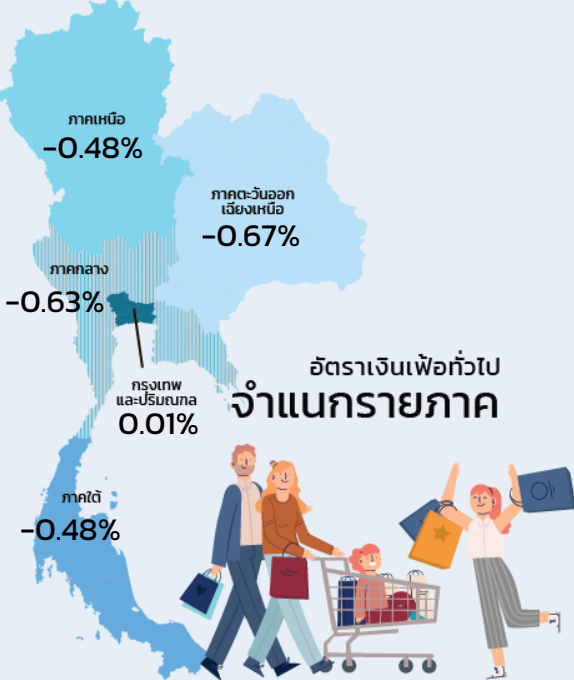
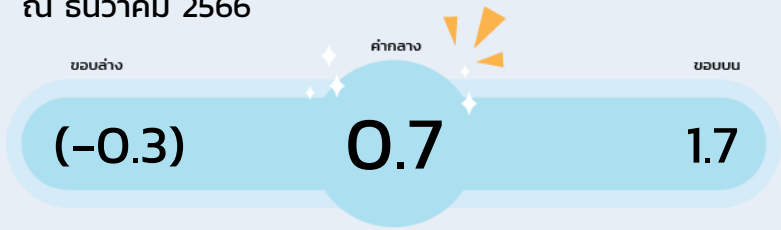
เมื่อเทียบกับเดือนเดียวกันของปีก่อนอัตราเงินเฟ้อทั่วไปลดลงร้อยละ -0.44 (YoY) เป็นการลดลงต่อเนื่องเป็นเดือนที่ 2 (เดือนตุลาคม 2566 ลดลงร้อยละ -0.31) โดยมีปัจจัยหลักจากราคาพลังงาน (ค่ากระแสไฟฟ้าและน้ำมันเชื้อเพลิง) ที่ปรับลดลงตามนโยบายของภาครัฐ และราคาน้ำมันในตลาดโลกที่ปรับตัวลดลง ประกอบกับสินค้าสำคัญในกลุ่มอาหารสดราคายังคงลดลงเมื่อเทียบกับปีที่ผ่านมา โดยเฉพาะเนื้อสุกร และไก่สดสำหรับราคาสินค้าและบริการอื่น ๆ ยังคงเคลื่อนไหวในทิศทางปกติ อย่างไรก็ตาม สินค้าสำคัญหลายชนิดราคาสูงขึ้นเมื่อเทียบกับปีก่อนหน้า อาทิ ข้าวสารเจ้า ข้าวสารเหนียว ผักสดและผลไม้ เป็นต้น เมื่อเทียบกับเดือนที่ผ่านมาอัตราเงินเฟ้อลดลง ร้อยละ -0.25 (MoM) และเมื่อเทียบเฉลี่ย 11 เดือน (ม.ค. - พ.ย.) 2566 สูงขึ้นร้อยละ 1.41 (AoA) ทั้งนี้ เมื่อหักอาหารสดและพลังงานออกแล้ว อัตราเงินเฟ้อพื้นฐานขยายตัวร้อยละ 0.58 (YoY) เมื่อเทียบกับเดือนก่อนหน้า สูงขึ้นร้อยละ 0.06 (MoM) และเฉลี่ย 11 เดือน (ม.ค. - พ.ย.) 2566 สูงขึ้นร้อยละ 1.33 (AoA)

## อัตราการเปลี่ยนแปลง จำแนกรายหมวด



## คาดการณ์อัตราเงินเฟ้อ ปี 2567

ณ ธันวาคม 2566



อัตราการเติบโตทางเศรษฐกิจ (GDP)	2.7 - 3.7	ร้อยละ (ข้อมูลจากสศช.)
ราคาน้ำมันดิบดูไบ	80 - 90	เหรียญสหรัฐ/บาร์เรล
อัตราแลกเปลี่ยน	34.0 - 36.0	บาท/เหรียญสหรัฐ